

自由同和

大阪版

運動スローガン

1. 自由な論議の場を!
2. 行政の主体性の確立
3. エセ同和行為の排除

No. 403

2020年(令和2年)9月25日発行

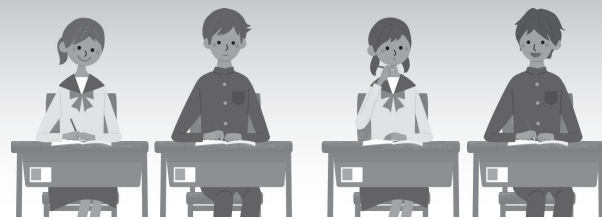
■発行所 自由同和会大阪府本部事務局
堺市堺区宿屋町西1丁1番22号 三徳ビル3F
電話(072)224-1111

■発行人 畑中幸司
定価一部500円 年間6000円(送料込み)

ホームページ▶ <http://jiyudowa-osaka.org/>

奨学金制度を活用して、自己実現の未来のために

今年は、新型コロナウイルス感染症の影響により家計が苦しくなった家庭もあると思われる。経済的理由で教育の機会均等が奪われることのないよう、「貧困の連鎖」を断ち切るためにも学費などで悩んでいる人は、今こそ奨学金制度の活用を進めて子ども達に将来の夢と希望を持てるよう、奨学金制度を躊躇なく活用してほしい。



高校における1年次納付金(入学料・授業料、学習費)参考例

1 府立高校(全日制課程普通科)

	必要な経費
入学料	5,650円
授業料	118,800円(月額9,900円)
学校諸費	学校、課程により異なります。

「高等学校等就学支援金」
※受給資格の確認は、年収ではなく、道府県民税所得割額と市町村民税所得割額の合算額で行います。この額が507,000円以上の場合、授業料の全額を負担していただきます。

※上記年収はサラリーマン世帯の目安です(両親の一方が働いていて、高校生1人、中学生1人の家庭の場合)。年収目安は家庭の状況(家族構成、サラリーマンが自営業か等)で大きく異なる場合があります。必ず道府県民税所得割額と市町村民税所得割額を確認ください。

(注)入学料は、入学許可日(合格発表日)以降の学校が指定する日までに納付が必要です。授業料については、概ね年収が910万円未満の方は、申請することにより、高等学校就学支援金が支給され、授業料の納付は必要ありません。

2 府内の私立高校

	必要な経費(平均)
入学料	196,349円
授業料	586,945円
施設設備費等	26,901円
学校諸費	学校、課程により異なります。

(注)授業料については、就学支援金、授業料支援補助金の給付対象となる場合であっても、給付前に納期が到来する授業料等については、いったん納付する必要があります。入学料、授業料は学校により異なります。
※文部科学省「令和元年度私立高等学校等初年度授業料等の調査結果について」より抜粋

3 高校(全日制)に係る学習費(全国平均)

区分	公立			私立		
	第1学年	第2学年	第3学年	第1学年	第2学年	第3学年
①学校教育費	370,374	299,848	171,000	956,333	660,825	532,525
授業料	26,010	25,032	25,094	241,755	216,823	231,296
修学旅行・遠足・見学	14,511	89,523	2,255	33,648	116,196	11,874
学級・児童会・生徒会費	23,275	17,762	20,137	19,619	17,277	17,606
P.T.A会費	7,360	6,783	6,824	12,567	10,719	10,761
その他の学校納付金 ※1	32,794	24,899	25,639	313,129	109,542	124,479
寄附金	297	120	227	5,057	2,291	1,415
教科書費・教科書以外の図書費	34,550	20,065	12,692	35,680	19,969	14,340
学用品・実験実習材料費	35,903	12,378	8,240	34,363	13,076	9,784
校外活動費	62,805	41,681	16,768	86,258	59,080	22,223
通学費	54,837	42,417	40,366	78,738	73,576	67,701
制服	55,516	8,304	4,119	71,546	11,846	6,266
通学用品費	17,916	8,926	6,030	18,607	6,760	5,497
その他	4,600	1,958	2,609	5,366	3,670	9,283
②学校外活動費 ※2	137,606	160,622	232,622	203,683	232,302	318,562
学習費総額(①+②)	507,980	460,470	403,622	1,160,016	893,127	851,087

※1 当該学校に入学するための入学検定料・入学金、私立学校における施設設備資金及び左記以外の学校納付金で、保健衛生費、日本スポーツ振興センター共済金等の安全会掛金、後援会費、冷暖房費、学芸会費等として徴収した経費。
※2 補助学習費及びその他の学校外活動費の合計。予習・復習・補習などの学校教育に関係する学習をするために支出した経費や、知識や技能を身に付け、豊かな感性を培い、心からたのび健全な発達を目的としたけいこことや学習活動、スポーツ、文化活動などに要した経費。
※文部科学省「平成30年度子どもの学習費調査」より抜粋。

大学等における1年次納入金参考例

1 国公立大学

	必要な経費
入学料	282,000円
授業料	535,800円

入学料については地域内、地域外によって異なる場合があります。その他として、設備費や傷害保険、同窓会などの費用が必要な場合もあります。

※2,3,4 文部科学省「私立大学等の平成30年度入学者に係る学生納付金等調査結果について」より抜粋
(注)学校、選択した学科等により納付金額は異なりますのでご注意ください。

2 私立大学

	初年度学生納付金(文系学部)	初年度学生納付金(理系学部)
入学料	229,997円	254,309円
授業料	785,581円	1,105,616円
施設設備費	151,344円	185,038円
計	1,166,922円	1,544,962円

3 私立短期大学

	初年度学生納付金
入学料	241,836円
授業料	703,287円
施設設備費	173,775円
計	1,118,898円

4 私立高等専門学校

	初年度学生納付金
入学料	241,860円
授業料	700,744円
施設設備費	94,186円
計	1,036,791円

奨学制度一覧表(抜粋)

令和2年3月現在

名称	資格	学種・貸与額	募集時期・貸与期間	取扱窓口
日本学生支援機構 申込みの問い合わせは、在学する学校へ(浪人生も同じ) わからないこと、知りたいことはホームページ http://www.jasso.go.jp/ モバイルサイト http://daigaku.jp/jasso/	○申込資格 ・ 第一種奨学金(無利子) 特に優れた学生、生徒で、経済的理由により著しく修学困難な者 (※学力・所得等の基準有り) ・ 第二種奨学金(有利子) 優れた学生、生徒で、経済的理由により修学困難な者 (※学力・所得等の基準有り)	・ 第一種(無利子) (自宅通学:月額) ※自宅外月額あり 短大 国公立 最高月額45,000円 最高月額以外20,000円、30,000円 私立 最高月額53,000円 最高月額以外20,000円、30,000円、40,000円 大学 国公立 最高月額45,000円 最高月額以外20,000円、30,000円 私立 最高月額54,000円 最高月額以外20,000円、30,000円、40,000円 専修(専門) 国公立 最高月額45,000円 最高月額以外20,000円、30,000円 私立 最高月額53,000円 最高月額以外20,000円、30,000円、40,000円 ※世帯の年収・所得が別途定める基準以上の方は、最高月額以外の月額から選択。※給付奨学金と併せて利用する場合は、第一種奨学金の貸与される月額が制限されます。 ・ 第二種(有利子) 大学・短大・専修(専門) 2万円~12万円(1万円単位)から選択 年0.077% 2020.1現在(利率固定方式) ・入学時特別増額貸与奨学金(有利子) 一時金として10・20・30・40・50万円を貸与 年0.277% 2020.1現在(利率固定方式) ※利率の算定方式には、利率固定方式の他に利率見直し方式があります。 ・海外留学の奨学金(第二種奨学金と同じ)	○募集期間 ・大学等在学採用 4月より募集 大学・短大・専修(専門)に在学している学生 ・大学等予約採用 春頃に募集(予定) 大学・短大・専修(専門)に進学を希望している生徒 ・海外留学予約採用(第二種奨学金) 年間数回の募集(進学前) 海外の大学に進学を希望している生徒 ・海外留学在学採用(第二種奨学金) 年間数回の募集(進学後) 海外の大学に在学している学生	在学する学校 高等学校卒業程度認定試験合格者は日本学生支援機構
大阪府育英会 都島区網島町6-20 大阪府学生会館内 TEL(06)6357-6272 http://www.fu-ikuie.or.jp	■貸付対象 保護者(親権者)が大阪府民であって、下記所得基準(保護者所得合算)を満たし、高等等に進学を希望、又は在籍する生徒の方 ■所得基準 ○奨学金 1 国公立・私立とも 道府県民税所得割額と市町村民税所得割額の合算 418,500円未満(年収めやす(※1)800万円未満) 2 私立のみ 道府県民税所得割・市町村民税所得割額の合算額 418,500円以上578,500円未満(同800万円以上1,000万円未満) (※1)年収めやすは、保護者のうちどちらか一方が働き、子ども2人(高校生1人・中学生1人)の4人世帯の場合の例です。(実際は、道府県民税所得割額と市町村民税所得割額の合算(保護者合算)により判定します)	■貸付限度額【年額】 ※貸付額は下記貸付限度額の範囲内で希望する額 [1万円単位] (無利子) 1 国公立・私立とも 授業料実質負担額(※2)＋その他教育費10万円 (授業料負担が実質無償となる場合、10万円) 2 私立のみ 24万円 (授業料実質負担額(※2)が24万円を下回る場合は、その額が上限。府内の私立高校生を含む2人以上の子どもの世帯が大阪府授業料支援補助金の給付を受ける場合は、貸付限度額が異なる、もしくは貸付対象外となる場合があります) (※2)各校の授業料年額から、国の就学支援金や大阪府の授業料支援補助金、学校独自の減免等を差し引いた、実質的な授業料負担額をいいます。	■募集期間 ○予約募集 (奨学金資金・入学時増額奨学金) 中学生3年生時の9月上旬~10月上旬頃で各学校が定める期間 ○在学募集(奨学金のみ) (※3) 高校生等進学(進級)後の4月中旬~5月上旬頃で各学校が定める期間 (※3)入学時増額奨学金は進学後に、申込みはできません。	■予約採用後の手続き 高校等への進学後、各学校が定める期間内に、所定の手続きを行うことで正式に奨学生となります。(手続きをしなかった場合は辞退したものとみなされます。) ■緊急時の申込 生徒が、保護者(父母等)の失業や病気により家計が急変し、修学が困難となった場合、随時奨学金貸付の申込ができます。
入学時増額奨学金の申込みは、今回の募集に限ります	○入学時増額奨学金 国公立・私立とも 道府県民税所得割額と市町村民税所得割額の合算 257,500円未満(同590万円未満)	・国公立 ... 5万円以内(通信制課程も同額) ・私立 ... 25万円以内(通信制課程は15万円以内)	■貸付期間 高校等入学前 ※進学後の貸付はできません。	■返済 返済された奨学金は、後輩たちの奨学金の資金になります。約束どおりの返済が困難な場合は、速やかに大阪府育英会にご連絡ください。

(2面に続く)

(1面から続く)

Table with 5 main columns: 名称, 資格, 学種・貸与額, 募集時期・貸与期間, 取扱窓口. It details various scholarship programs like '大阪府公立高等学校定時制課程及び通信制課程修学奨励費', '生活福祉資金貸付制度', '母子・父子・寡婦福祉資金貸付制度', '介護福祉士修学資金', and '保育士修学資金'.

市町村奨学制度一覧表

令和2年3月現在

Large table listing scholarship programs by city (e.g., 大阪市, 堺市, 豊中市, etc.). Columns include: 市町村名, 高校, 大学, 専修学校 (高等課程, 専門課程), 給付・貸付の別, 募集期間, 担当課, 担当課. It provides specific details on amounts, eligibility, and application procedures for each city.